



## LE GRIS QUI LAVE BLANC

Si vous aimez les Harley et moins leurs marchands, suivez-nous chez Cycle & Bike. Ici, on aime profondément les HD, mais on garde une dimension humaine. Un motociste, un bouclard, un gris comme vous les aimez.

Texte et photos Albin Carrière.

**A**vant qu'on vous perde, faisons un petit point : si le petit gris est une délicieuse sous-espèce d'escargots (*helix aspersa aspersa*), le gris est, quant à lui, une sous-espèce du bouclard HD. Un expert en Harley-Davidson qui, contrairement à son cousin le concessionnaire officiel, aurait l'avantage d'être totalement indépendant, moins cher, plus sympathique et authentique. Il se reconnaît à sa capacité à ne pas vous vendre une moto neuve et préfère réparer, voire préparer, votre ancienne monture. C'est donc bien à un gris que nous avons rendu visite lorsque nous nous sommes arrêtés chez Sophie et Louis, les tenanciers de Cycle & Bike 2.

Le 2, c'est parce que, avant, ce n'était pas Louis le patron, même s'il travaille dans la maison depuis qu'il a 29 ans. Louis a racheté le magasin en 2007, après y avoir été mécanicien. Il avait travaillé auparavant trois ans dans une concession, juste après être sorti de son bac pro. Une formation en mécanique avec, comme unique but, de bosser sur des Harley. Bref, Louis a entièrement dédié sa vie aux gros twins américains, qu'il entretient et répare. J'ai bien aimé sa réflexion à un client inquiet : « Ne t'inquiète pas pour ta moto, je ne suis pas là pour passer le temps, je trouverai la panne et la réparerai. » C'est tout bête, mais lorsque je vois un mécanicien dire ça à un client en le regardant

1 À Bagneux, le meilleur des gris, ces spécialistes Harley non officiels.  
2 Louis, à l'œuvre sur une XLCR.

droit dans les yeux, il m'inspire confiance. D'ailleurs, l'excellente réputation de Cycle & Bike n'est vraiment plus à faire : Louis travaille proprement, c'est un gris qui lave blanc.

## À LA CARTE

Mais vous vous en doutez, il ne suffit pas d'entretenir convenablement une moto pour nous éblouir ; par ici, on aime drôlement bien les machines proprement modifiées. Je ne vous parlerai pas des incroyables choppers rigides qui sortent d'ici, ils ont pourtant fière allure. Parmi les indices du bon goût de Sophie et Louis, nous noterons que leurs deux motos personnelles sont de fort jolis café-racers. C'est un peu pour ça qu'on est là. À la vue des motos des clients, il semble d'ailleurs que beaucoup de café-racers sortent de là. Pour les amateurs du genre, sachez que Louis connaît par cœur les machines de board-track et en fait de fréquentes restaurations. Pour preuve la dernière réalisation, splendissime, qui se trouve en vitrine : une 1200 de 1920. Vous qui roulez en Harley, qui cherchez un

Parmi les indices du bon goût de Sophie et Louis, nous noterons que leurs deux motos personnelles sont de fort jolis café-racers.

entretien méticuleux et abordable pour votre moto ou qui souhaitez une prépa, Cycle & Bike est probablement la solution à votre problème. Le seul obstacle, c'est qu'il vous faudra être patient ou prévoyant. En effet, en été, il y a deux mois de délais pour prendre un rendez-vous ; en hiver, cela peut aller jusqu'à trois mois. Je soupçonne que si Louis et Sophie ont autant de succès, ce n'est pas pour rien... **AC**

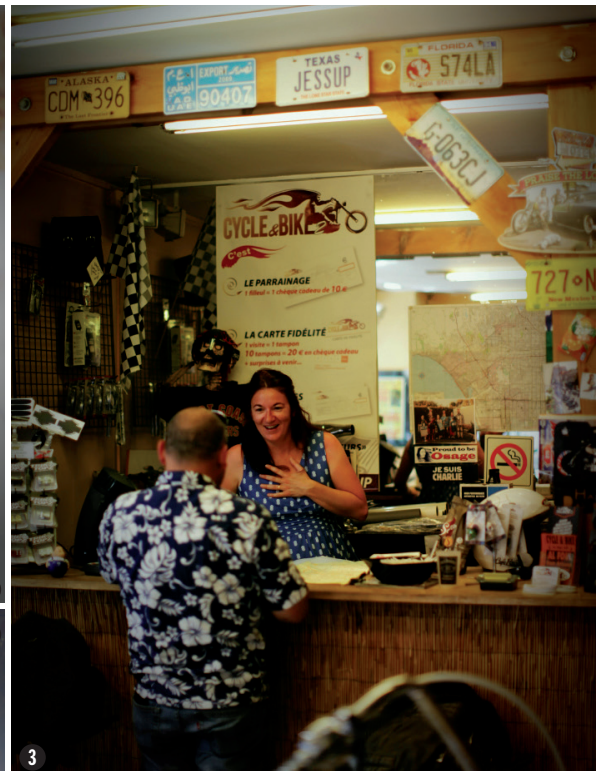
① Tout ce qui n'est plus en odeur de sainteté dans les concessions officielles est bienvenu dans cet atelier. ② Louis est un spécialiste des premières Harley, et notamment des board-trackers. ③ Sophie, l'autre pilier de l'atelier. ④ WLA ou Shovel, ici on connaît tous les big twins.

## CYCLE & BIKE 2

106, avenue Aristide-Briand,  
RN 20, 92220 Bagneux.  
Tél. : 01 46 64 05 06.  
[www.cycleetbike2.fr](http://www.cycleetbike2.fr)



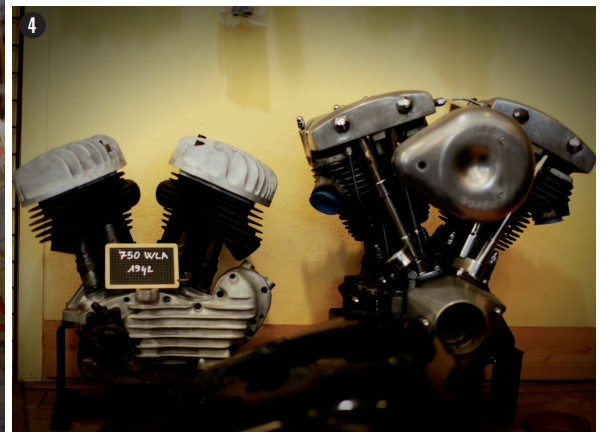
1



3



2



4

## PRÉPAS PERSOS UN COUPLE DE BIG TWINS

**R**evenons un moment sur les deux motos de Sophie et Louis. Il y a 10 ans déjà que Louis c'est fait ce FXR Sport de 89. L'engin est on ne peut plus racé et sans concessions. Bien entendu, le moteur a été gonflé avec arbre à cames, soupapes, allumage et carburateur spéciaux. La boîte est d'origine, mais l'embrayage, de bonne facture, est fort bien réglé. Des culasses au SuperTrapp, le collecteur est entièrement maison. Pour mieux supporter une conduite musclée, les ressorts de fourche sont renforcés et le freinage passe par une paire d'étriers Brembo et un maître cylindre de Buell. La selle est maison et sa coque est faite à partir d'un garde-boue avant de BMW (peut être une R1100RT) avec une boucle arrière sur mesure. Le réservoir fut celui d'une Yamaha 500SR et le phare, celui d'une Springer. Notez la position extrême des commandes reculées Paolo Tarozzi. Pour finir, nous remarquerons cette ultime coquetterie : le carter d'allumage est gravé au nom du magasin. C'est la signature qu'il appose sur toutes les prépas qui sortent d'ici.

Quant à la moto de Sophie, c'est un Sportster 883 de 1991. Il lui a été greffé avec succès un moteur de Buell S1 avec des culasses Thunderstorm et un carburateur Mikuni FCR 42. Un allumage Dyna single fire met le feu aux poudres. Sous la selle, le réservoir d'huile est fait avec deux silencieux de Buell soudés ensemble. Le réservoir vient d'un Sportster de 62 avec un bouchon de type Monza. Les deux roues sont de chez Morad, 18 à l'arrière et 19 à l'avant. Les amortisseurs sont des Fox. Les discrètes commandes au guidon sont des Moto-gadget et le compteur est un MMB. Pour finir la superbe peinture, « *un bonbon acidulé* », nous explique Sophie, c'est un métal flakes recouvert de 8 couches de vernis. C'est ce qui lui donne toute sa profondeur. Une très belle moto entre café-racer et méchant roadster. L'idéal pour les terrasses de bistrot comme pour arpenter la campagne.

1 Le lundi, c'est jour de roulage!  
2 Le FXR Sport de Louis est déjà une construction ancienne...  
3 Pour Sophie, Louis a greffé un moteur Buell dans un cadre Sportster. Entre autres... 4 Sophie et Louis, un couple tatoué Harley. 5 Un gros S & S pour alimenter le FXR.



1



4



2



3



5